

UC-7/8 プログラミング解説・操作方法

オーロラクロック

計測制御 ブロックプログラム編



オーロラクロック2N 温度：23.0 明るさ：93 外部センサ：OFF ファイル▼ 接続処理 転送 実行 その他▼ ヘルプ▼

接続状態：接続中

制御

- LED 点灯
- LED フェード
- LED 連続点灯
- バックライト
- タイマ
- 信号待ち
- サウンド
- 出力
- 変数

プログラムスタート

音センサ信号があるまで待つ

もし～なら 明るさ >= 50

YES

- 赤を フェードイン する
- 赤 3 秒点灯
- 赤を フェードアウト する
- 確認音1

No

- 青を フェードイン する
- 青 3 秒点灯
- 青を フェードアウト する
- 音プログラムを再生する

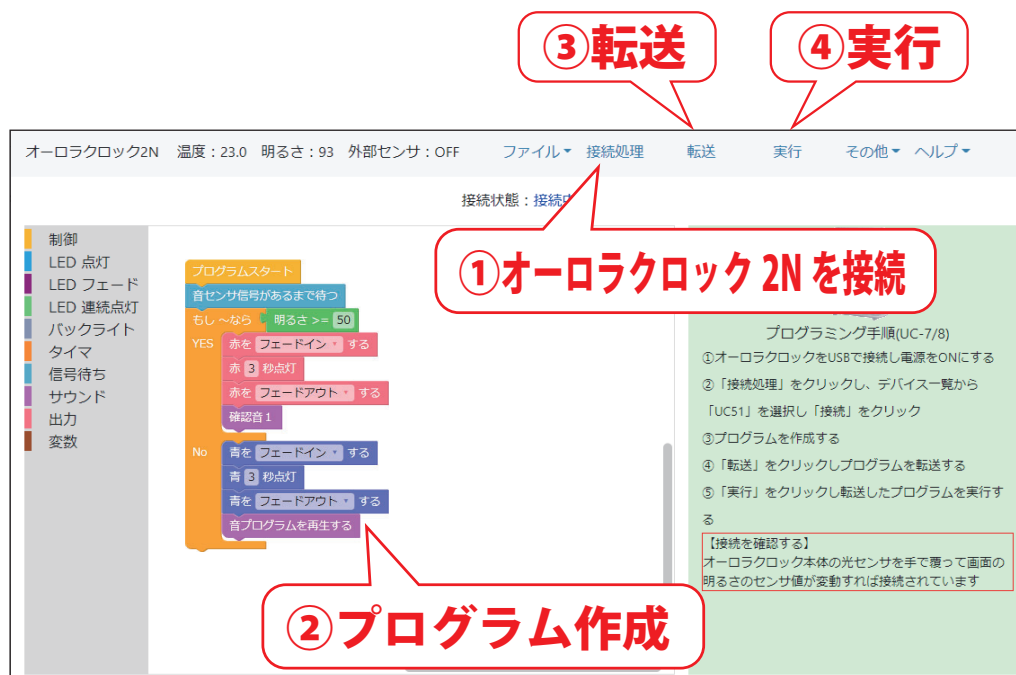


プログラミング手順(UC-7/8)

- ①オーロラクロックをUSBで接続し電源をONにする
- ②「接続処理」をクリックし、デバイス一覧から「UC51」を選択し「接続」をクリック
- ③プログラムを作成する
- ④「転送」をクリックしプログラムを転送する
- ⑤「実行」をクリックし転送したプログラムを実行する

【接続を確認する】
オーロラクロック本体の光センサを手で覆って画面の明るさのセンサ値が変動すれば接続されています

プログラミングの流れ



①オーロクロック 2N を接続し、接続処理を行う (P.2)



②プログラムを作成する (P.3)



③接続を確認し、プログラムを転送する (P.4)

光センサを手で覆って画面のセンサ値が変動すれば接続されています

👉重要



④転送したプログラムを実行する (P.4)

接続処理

●接続手順

①本体の電源を OFF にする



②USB ケーブルを接続する



③本体の電源を ON にする

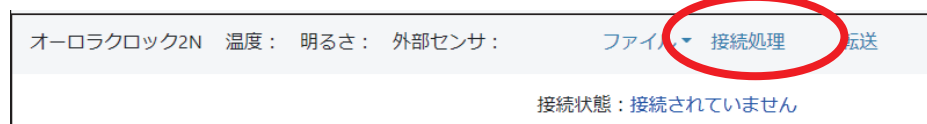
電源を ON にすると LED が白く
2 秒程度点灯します



iPad の場合は **SW** を押しながら電源を ON にしてください

④アプリの接続処理を行う

「接続処理」をクリックします



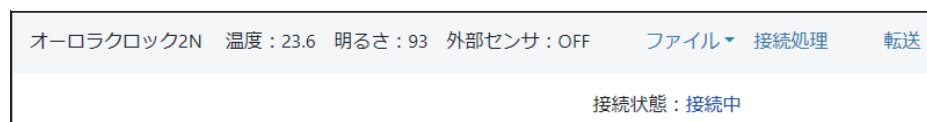
UC-7/8 を選択し「接続」をクリックします



「接続処理」をクリックしても左図のような接続画面が表示されない場合

1. ブラウザのバージョンが最新かどうか確認して下さい。(chrome、Edge の場合バージョン 89 以降であればご使用可能です)
2. システム環境で使用できない設定の可能性があります。システム管理者にお問い合わせ下さい。

温度、明るさが表示され、接続状態が「接続中」に変われば接続完了です

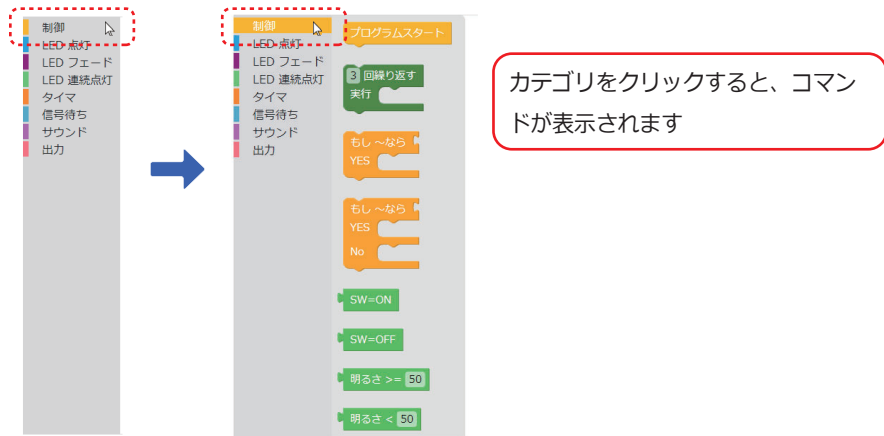


光センサを手で覆って画面のセンサ値が変動すれば接続されています

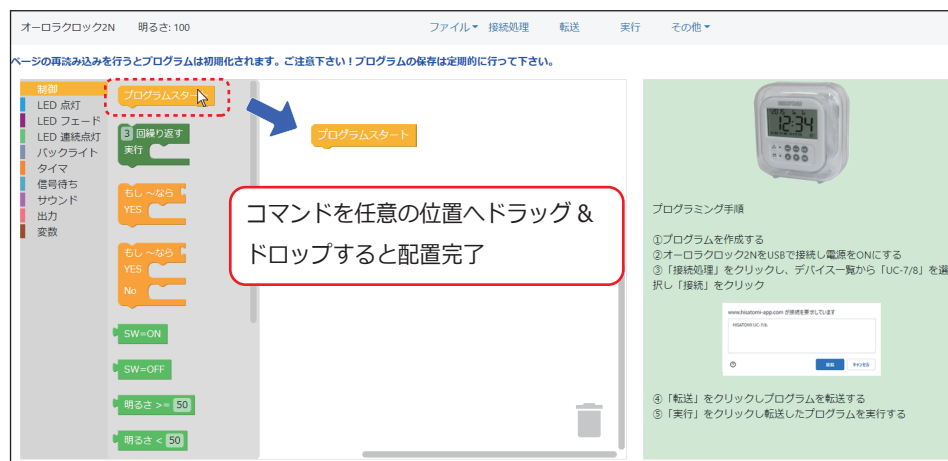
プログラムの作成

● コマンドの配置

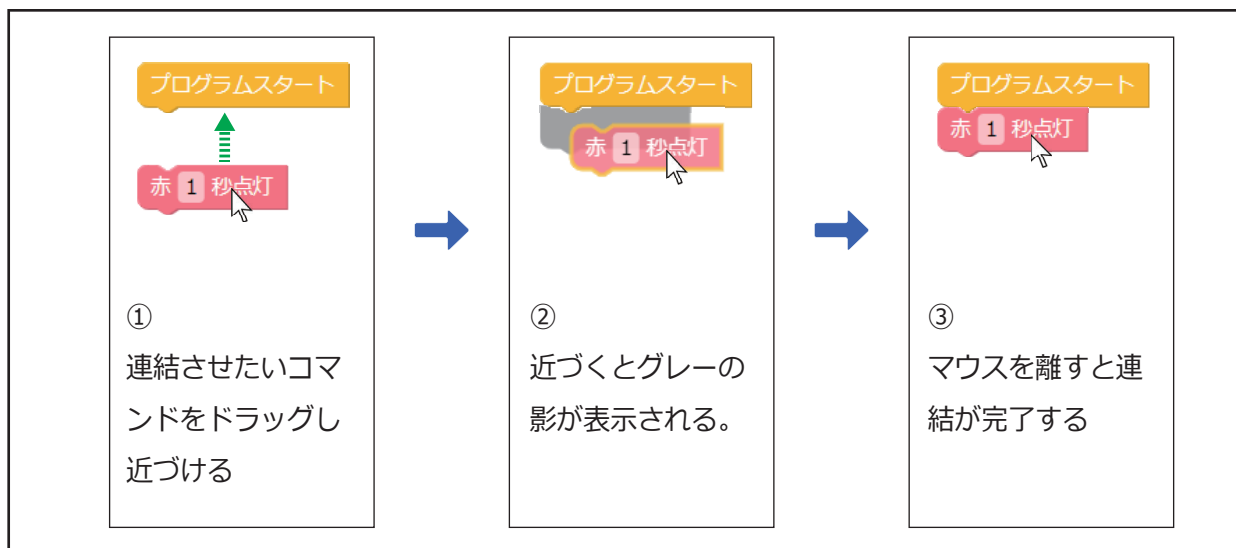
① コマンドを表示



② 配置



● コマンドの連結



プログラムの転送・実行

●転送

プログラムが完成したら、本体にデータを転送します。
画面上「転送」をクリックします。



転送中はLEDが青く点灯します。
データ転送が完了したら、「ピッ」と音が鳴ります。
(転送ができない場合は接続処理を再度行ってから転送して下さい)

●実行

本体に転送したプログラムを実行します。
画面上「実行」をクリックします。



動作について

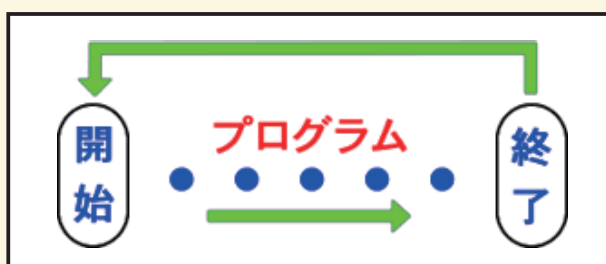
・アプリの実行ボタンを押し、実行した場合

転送したプログラムの開始から終了までを1度だけ実行されます。



・USBを抜き、本体の電源をOFF→ONにした場合

転送したプログラムの開始から終了までが繰り返し実行されます。



その他機能について

●保存・読み込み

お使いのハードウェア本体へ保存・読み込みする「ブラウザへ保存」と、外部ファイルへ保存・読み込みする方法の2通りあります。
用途等使い分けしてご使用ください。

ブラウザへ保存・読み込み・・・ブラウザの持つストレージへ保存、読み込みします。
ファイルへ保存するよりも簡単に取り扱いできますが、セキュリティによりストレージがリセットされ消える可能性がありますので、実環境にてお試しいただくことをお勧めいたします。

ファイルへ保存・読み込み・・・ファイルとして保存、読み込みします。
初期環境ではダウンロードフォルダに保存されますので、任意でファイルをコピー等して下さい。
(設定により保存先を選択できるように変更することも可能)

●レポート作成

プログラムレポートを印刷することができます。
印刷環境によってPDFに保存することも可能です。

その他

●電池の使用について

パソコンと接続したUSBケーブルから電源を取るので、電池やACアダプタを使わずに授業ができます。

授業毎に電池を外してください。

電池を入れた状態でスイッチをオンにするとLEDが点灯していても本体が動作しているので、電池を消耗してしまいます。

自宅で使う場合、電池よりも経済的なACアダプタ(DC-05)の使用をお勧めします。

トラブルシューティング

症 状	A 原因究明の方法と対処方法
● アプリが表示されない	<ul style="list-style-type: none"> ・「ブロック」「フローチャート」いずれもアプリが開かない場合インターネットの制約があるかもしれません。端末の管理者へお問い合わせください。
● 「オーロラロック 2 が接続されていません」と警告が出て転送できません。	<p>ページをリロードした時など、接続処理が正しく完了していない場合があります。</p> <p>【接続確認】</p> <ul style="list-style-type: none"> ●オーロラロックの光センサを手で覆うと画面の明るさの数値が変動します <div data-bbox="911 734 1442 792" style="border: 1px solid black; padding: 5px; text-align: center;"> 温度：27.30 明るさ：90 外部センサ：OFF </div> <p>数値が変わらない場合は接続処理がされていません。接続処理を行って下さい。</p> <div style="border: 1px solid gray; border-radius: 15px; padding: 10px; margin-top: 10px;"> <p>注意： 「接続処理」ボタンを押した際、“ペア設定済み”となっても接続されていない場合があります。</p> <div data-bbox="922 1070 1414 1187" style="border: 1px solid gray; padding: 5px; margin: 5px 0;"> www.hisatomi-app.net:5884 が接続を要求しています HISATOMI CUC-7.6.1 - ペア設定済み </div> <p>ブラウザのタブに USB のマークが表示されていても接続されていない場合があります。</p> <div data-bbox="922 1301 1310 1373" style="border: 1px solid gray; padding: 5px; margin: 5px 0;"> ✕ </div> </div>
● 接続処理をクリックしてもデバイス名が表示されない	<ul style="list-style-type: none"> ・背面のスライド SW は ON になっていますか？ ・USB コードが不良の場合があります。コードを変えて試して下さい ・本体の USB コネクタが不良の場合があります。その場合は当社にて修理を行います。 ・お使いのブラウザのバージョンを確認して下さい。 (GoogleChrome の場合 ver88 以下の場合設定が必要な場合があります)
● アプリが固まってしまった。	<ul style="list-style-type: none"> ・ブラウザを再起動するかページをリロード（再読み込み）して下さい。
● その他	当社までお問い合わせ下さい。